

Köszönjük, hogy a PANDORA IMMO indításgátot választotta!

 **Pandora**

IMMO

Személygépjármű indításgát

FELHASZNALÓI TELEPÍTÉSI UTMUTATÓ

TARTALOMJEGYZEK

Altalanos informacio

- Rendszer jellemzok

- Rendszer reszei

Rendszer mukodese

- Inditasgatlas mod

- Rablasgatlas1

- Rablasgatlas2

- Feltetel nélküli motorblokkolás és blokkolás jármű elinduláskor

- Kimenet helyzete

Inditasgatlo kartya (tag)

- Inditasgatlo kartya elem csereje

- Inditasgatlo kartya vesz leallitasa

- Karbantartas/szerviz mod engedelyezese

Pandect BT mobiltelefonos alkalmazas

- Alkalmazas telepítése

- Alkalmazas torlese es telepítése

- Alkalmazas hasznalata

- Karbantartas/szerviz mod engedelyezese

- Menu beallitasok

Rendszer telepítése es konfiguracioja

- Rendszer programozas

- Menu programozas

- A rendszer beszeresele

- Beszereseles rajz

- Vezetek leirasa

- Specifikaciok

ALTALANOS INFORMACIO

A Pandora Immo indításgátló egy csúcstechnológiai biztonsági rendszer, amely az autolopás/rablás megelőzésére lett kifejlesztve. Modern járműveken, az eredeti elektronikai rendszer megsértése nélkül használható. A rendszer csúcstechnológiai megoldásokat használ, ami kényelmes, megbízható és könnyen beszerezhető. A rendszer beépített 3D-s gyorsulásmérővel (mozgásérzékelővel) rendelkezik, ami lehetővé teszi a motor blokkolását amennyiben a jármű mozgásba kerül. Megakadályozza az eszköz bemenést és lehetővé teszi a motor előmelegítést és távindítást a rablás-gátló indításgátlás funkció kikapcsolása nélkül. A rendszer RF kártyája (tag) rendelkezik a hasonló rendszerek között a legkisebb mérettel és a legnagyobb teljesítménnyel. A "Felhasználó Közelségének észlelése" programozható funkció, érzékeli az RF egység járműhöz történő közeledést vagy távolodását, ezzel új szintre emelve a rablás-gátlás funkciót.

FIGYELEM!

KÜLÖNÖSEN AJÁNLOTT, HOGY JÁRMŰ TECHNIKUS VAGY ELEKTRONIKAI SZERELŐ VEGYZZE A RENDSZER BESZERELESET. A LEGTOBB MUKODESI TULAJDONSÁG EROSEN FÜGG A RENDSZER ES RESZEINEK SZAKSZERŰEN TÖRTENO BESZERELESETOL. A RENDSZER MINOSEGILEG TESZTELTE IGY, AMENNYIBEN A MUKODESBEN HIBA LEP FEL, A PROBLEMA A NEM MEGFELELO BESZERELESBOL IS ADODHAT.

A rendszer működéséhez elengedhetetlen, hogy elolvassa és megértse a leírásban szereplő utasításokat. Kérjük vegye figyelembe hogy, az összes rádió készülék interferenciának van kitéve, amely hatással lehet a helyes működésre. Ne használja vizes környezetben vagy -40-+80 celsius fok hőmérséklet tartományon kívül.

Rendszer tulajdonságok

Fo egység

- Kodolt vezérlő parancsok
- Egyedi 128-bit-es kód kulcs.
- Beépített belső gyorsulásmérő a mozgás meghatározására
- Beépített 2.4 Ghz-es modul a Bluetooth 4.2-vel.
- Fedélzeti feszültség felügyelet
- Beépített blokkoló relé
- Kimenet állapot a kiegészítő funkciók engedélyezéséhez
- Rablás-gátlás 1 és Rablás-gátlás 2
- Pandect BT mobiltelefonos alkalmazás

Kártya egység

- Kodolt vezérlő parancsok
- Karbantartás/szerviz mód ki/bekapcsoló gomb
- Egyedi 128-bites kód kulcs
- Beépített LED jelző
- Beépített belső gyorsulásmérő
- CR-2032 elem

Rendszer részei

- 1.Fo egység
- 2.Indításgató kártyák (tag) 2db
3. PIN kódot tartalmazó műanyag kártya a parosításhoz
- 4.Bor taroló az kártyákhoz 1db
- 5.Csipogo
- 6.Felhasználói beszerelési útmutató
- 7.Rogzító készlet
- 8.Csomagolás

A gyártó fenntartja a jogot a beállítások és termékek felépítésének megváltoztatására, a saját technológia és működési paraméterek fejlesztése érdekében, előzetes figyelmeztetés nélkül.

RENDSZER MŰKÖDÉSE

A felhasználó engedélyezéséhez, és a motor blokkolás kikapcsolásához az indításgató kártyát a felhasználónak mindig magánál kell tartania. A gyújtás bekapcsolása után egy figyelmeztető hang jelzi a kártya jelenlétét. Amennyiben nincs hangjelzés, akkor a motor blokkolás alá kerülhet. Ellenőrizze az indításgató kártyát, a jelző hang hiányát lemerült elem, a kártya meghibásodása, vagy a fő egységgel ideiglenes jel vesztes is okozhatja. Vesz esetén használja a pot kártyát vagy a szerviz modot az indításgató kártya kikapcsolásához (lásd 13. oldal). Az jármű elhagyásakor, ne hagyja a kártyát a járműben vagy a jármű közelében még akkor sem, ha az elem lemerült állapotban van. A kényelmes használat érdekében használja a kártya tartót (lásd rendszer részei 4. oldal)

A kártyás engedélyezés kiegészítő funkciói (rablás gátolás, rablás gátolás+) a jármű rablás és lopás kísérlet megelőzésére és a felhasználó biztonságának megnövelésére használhatók. Az funkciók a mobiltelefonos alkalmazáson keresztül engedélyezhetők.

FIGYELEM!

A GYÁRI PIN KÓD ERTEKE 1-1-1. KERJÜK, HOGY VALTOZTASSA MEG A PIN KÓDOT LASD 22. OLDAL. NE ADJA MEG AZ ÚJ PIN KÓDOT SENKINEK SEM, MERT MASOK IS KIKAPCSOLHATJAK A VEDELMI FUNKCIÓT. A PIN KÓD ELVESZTÉSE AZ INDÍTÁSGÁLO KÁRTYA VESZ HATASTALANÍTÁST, A PROGRAMOZÁSI MODBA TÖRTENO BELEPEST ES FO EGYSEG MOBILTELEFONOS ALKALMAZASSAL TÖRTENO BIZONYTALAN MŰKÖDÉSET OKOZZA. PIN KÓD ELVESZTÉSE ESETEN A RENDSZER FÖEGYSEGET KI KELL CSERELNI!

FIGYELEM!

VALAMELYIK INDÍTÁSGÁTLO KÁRTYA ELVESZTÉSE ESETEN, VEGEZZE EL A KÁRTYA ÚJBOLI PAROSÍTÁST (LAST 21. OLDAL) VAGY VEGYE FEL A KAPCSOLATOT A SZERVIZ KOZPONTTAL.

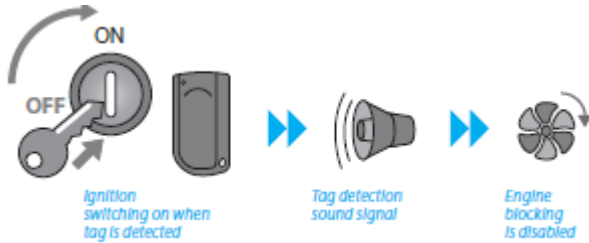
FIGYELEM

A RENDSZER NEM MEGFELELO MŰKÖDÉSET OKOZHATJA, AMENNYIBEN A JÁRMŰ AKKUMULÁTORA LEMERULT ÁLLAPOTBAN VAN. A JÁRMŰ AKKUMULÁTOR TÖLTÉSE KOZBEN NEM KELL A RENDSZERT HATASTALANÍTANI VAGY SZERVIZ MODBA TENNI.

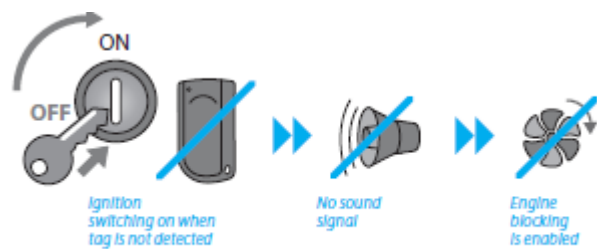
INDITASGATLO MOD

Az indításgatlo mód a rendszer eredeti működési módja.

Bármikor amikor a gyújtás bekapcsolásra kerül a rendszer fő egysége ellenőrzi a kártyák jelenlétét a radio hatótávolságon belül: a gyújtás bekapcsoláskor jelzohang érosíti meg a kapcsolat meglétét. A kártya jelenlétére hatastanítja a motor blokkolás algoritmust és teszi lehetővé a jármű elindulását.



Amennyiben a gyújtás bekapcsoláskor a kártya jelenlétére nem észlelt a radio hatótávolságon belül, akkor a rendszer blokkolja a motor működését. A motor blokkolás a rendszer beállítás szerinti történik: amennyiben a mozgás érzékelő funkció engedélyezett, akkor a motor rogtan a jármű elindulásakor blokkolásra kerül.



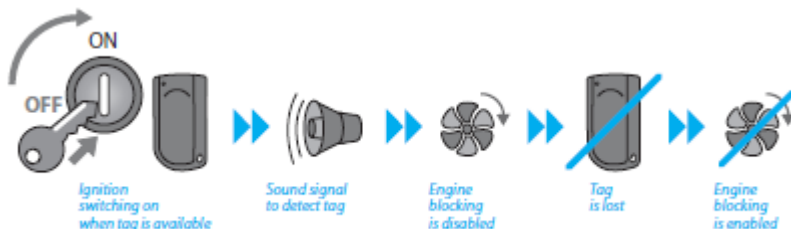
Pandora

Rablásgatlas 1

Gyárilag kikapcsolt beállítás. A rablásgatlas mód segít a jármű agresszív elrablásának megelőzésében a késleltetett motor blokkolás használatával, amikor az indításgatlo kártya nincs jelen (elveszett).

FIGYELEM!

EZ AZ BEÁLLÍTÁS A MOBILTELEFONOS ALKALMAZÁSON KERESZTÜL ÁLLÍTHATÓ BE

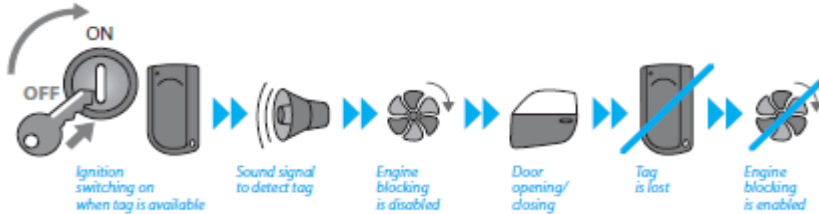


Rablasgatlás 2

Gyarilag kikapcsolt beallitas. A rablasgatlás+ mod segít a jarmu agressziv elrablasanak megelőzeseben a kesleltetett motor blokkolás hasznalataval, ajto nyitas/zarasnal.

FIGYELEM!

EZ AZ BEALLITAS A MOBILTELEFONOS ALKALMAZASON KERESZTUL ALLITHATO BE. A FUNKCIO MUKODESEHEZ AZ AJTOKAPCSOLONAK CSATLAKOZTAVA KELL LENNIE.



Feltétel nélküli motor blokkolás es blokkolás algoritmus jarmu elindulasakor

Eredeti beallitaskent mozgaskor a blokkolás bekapcsolásra kerül. A motor blokkolás algoritmus függ a mobiltelefon alkalmazason keresztuli beallitastól. Ket blokkolás opcio kozul valaszthat:

1. Amenyiben mozgás történik- a motor blokkolás bármelyik modban bekövetkezik (indításgatlo, rablasgatlás1, rablasgatlás 2) de csak ha a jarmu elindul.
2. Feltétel nélküli motor blokkolás- a motor blokkolás bármelyik modban bekövetkezik (indításgatlo, rablasgatlás1, rablasgatlás 2) a jarmu mozgasa nélkül is.

FIGYELEM!

EZ AZ BEALLITAS A MOBILTELEFONOS ALKALMAZASON KERESZTUL ALLITHATO BE

Kimenet allapota

A PANDORA IMMO indításgatlo analog negativ kimenete egy mas gyartottól származó kiegészítő eszközzel történő működésre lett kifejlesztve. A kimenet állapot algoritmusának működése módosíthatja a riasztást, amikor negativ jel kerül küldésre a fő egyseg indításgatlo kimenetehez:

1. Az indításgatlo kártya észlelésekor

Amennyiben a kártya az indításgatlo radio hatótávolságon belül van, negativ jel kerül küldésre a kimenetre, ameddig a kártya a hatótávolságon kívülre nem kerül.

2. Blokkolaskor

Amennyiben a blokkolás bármely modban engedélyezett (indításgatlo, Rablasgatlás 1, Rablasgatlás2), negativ jel kerül küldésre a kimenetre, amíg a blokkolás hatástalanított.

FIGYELEM!

EZ AZ BEALLITAS A MOBILTELEFONOS ALKALMAZASON KERESZTUL ALLITHATO BE

FIGYELEM! AZ ALGORITMUS 1 "AMENNYIBEN AZ INDITASGATLO KARTYA JELEN VAN", A KARBANTARTAS/SZERVIZ MOD NEM KAPCSOLHATO KI. A KIVALASZTOTT BEALLITAS SZERINT MUKODIK.

Kimenetek mukodese, hangjelzesek es motor blokkolasa

		Rablasgatlas1	Rablasgatlas2
Gyujtas bekapcsolas, amikor a karta nem elerhető		<ol style="list-style-type: none"> 1. Az első gyujtas bekapcsolaskor: a blokkolas 15 masodpercen belül kovetkezik be. 2. A masodik gyujtas bekapcsolaskor: a blokkolas 10 masodpercen belül kovetkezik be. 3. A harmadik es a kovetkezo gyujtas bekapcsolaskor: a blokkolas 2 masodpercen belül kovetkezik be. 	
A karta elveszett a gyujtas bekapcsolasa utan vagy ajto nyitaskor	Nincs blokkolas	Blokkolas 60 masodpercen belül kovetkezik be	Ajto kinyitaskor: a blokkolas 2 percen belül kovetkezik be.
		<p>Amikor a gyujtas ismet bekapcsolásra kerül:</p> <ol style="list-style-type: none"> 1. Az első gyujtas bekapcsolaskor: a blokkolas 10 masodpercen belül kovetkezik be. 2. A masodik es azt kovetkezo gyujtas: a blokkolas 2 percen belül kovetkezik be 	
Hangjelzes: Engedelyezett		<p>Karta nelkul a gyujtas bekapcsolaskor:</p> <ol style="list-style-type: none"> 1. Az első es masodik gyujtas bekapcsolaskor: 10 masodpercig folyamatos "blokkolas" jelzesek. 2. A harmadik es azt kovetkezo gyujtas bekapcsolaskor: jelzohang nelkul 	
		A karta elveszett a gyujtas bekapcsolasa utan: 55 masodpercig folyamatos "blokkolas" jelzesek.	Ajto nyitaskor: 55 masodpercig folyamatos "blokkolas" jelzesek.
		<p>Amikor a gyujtas ismet bekapcsolásra kerül:</p> <ol style="list-style-type: none"> 1. Az első es masodik gyujtas bekapcsolaskor: 10 masodpercig folyamatos blokkolas jelzesek. 2. a harmadik es azt kovetkezo gyujtas bekapcsolaskor: jelzohang nelkul 	
Hangjelzes: kikapcsolt	Az osszes hangjelzes kikapcsolt a blokkolas aktiv allapotaban		
Helyzet kimenetet "amikor a blokkolas bekovetkezik	A blokkolas algoritmus duplazodik Inditasgatlo Rablasgatlas 1, Rablasgatlas2)		

FIGYELEM!

EZEK A MUKODESI FUNKCIOK A GYARTO ALTAL VALTOZTATHATOK MEG AZ INDITASGATLO MUKODESENEK FEJLESZTESERE.

HANGJELZESEK

“**A kartya jelenlet eszlelt**”- ez a hangjelzes hallható, a gyujtas bekapcsolaskor amikor a kartya a radio hatotavolsagi zonan belül van.

“**A kartya eleme lemerult**”- az inditasgatlo kartya elem szintje alacsony

A kovetkezo hangjelzes hallható:

1. Gyujtas bekapcsolaskor (3 csippanas)
2. Minden percben a gyujtas bekapcsolaskor (3 csippanas)

“**Blokkolas bekapcsolt**”- hangjelzes hallható, barmelyik blokkolas algoritmusnal (inditasgatlo, Rablasgatlas1, rablasgatlas 2)

Egyszeri hangjelzes folyamatossa valik – figyelmezteto hangjelzes, amely valamelyik blokkolas algoritmust elindulasat jelzi.

“**Karbantartas/szerviz mod**”-ez a jel a karbantartas/szerviz mod bakapcsolasat jelzi.

A kovetkezo hangjelzes hallható:

1. Karbantartas/szerviz mod be/kikapcsolasakor (dupla csippanas\)
2. Minden percben a gyujtas bekapcsolasakor: (dupla csippanas)

Menu programozas hangjelzesei:

“PIN kod bevitele” -1 csippanas -a PIN kod elso szamjegyenek megadasa.

“PIN kod bevitele” - 2 csippanas-a PIN kod masodik szamjegyenek megadasa.

“PIN kod bevitele” - 3 csippanas-a PIN kod harmadik szamjegyenek megadasa.

10 szimpla csippanasig – PIN kod szamjegyenek bevitele.

6 hosszu csippanasig - mukodesi mod vagy a rendszer programozasi szintek kivalasztasa

Csengohang- helytelen PIN kod

INDITASGATLO KARTYA

Az inditasgatlo kartya a tulajdonos engedelyezesere szolgal a Bluetooth hatotavolsagi zonan belül. A rendszer a vedett (AES-128 kodos) csatornan keresztul kodolt adatokat bocsat ki az engedelyezesi kodok cserelesere Bluetooth frekvencian. A beepített gyorsulasmero (mozgaserzeklo) ami a kartya helyzetenek valtozasara reagat az energiatakarékossagot szolgalja. A kartya vezzerlogommbal rendelkezik a karbantartas/szerviz mod be/kikapcsolashoz. (Lasd karbantartas/szerviz mod 13. oldal). A kartyan beepített LED jelzo mutatja az elem toltottségi szintjét es segit az elveszett kartya megtalalalasanban.

Kartya LED jelzoje

Elem behelyezeskor:

- 0 villanas: -elem lemerult állapotban van
- 1 villanas-alacsony elem toltottségi szint
- 3 villogas-teljes elem toltottségi szint

Rovid gomb megnyomas:

- 0 villogas-elem lemerult
- 1 villogas-kartya helyesen mukodik



FIGYELMEZTETES

TARTSA AZ INDITASGATLO KARTYAT NEDVES HELYTOL, MAGNES VAGY MAGNESES MEZOTOL TAVOL.

Inditasgatló kártya elem csereje

Gyujtas bekapcsolasakor az alacsony elem toltottségi szintjet masodpercenkent 3 csippanas jelzi (lasd Rendszer beallitas 4. oldal) Az elemet ki kell cserelni, amikor a hangjelzes hallható.

Az elem ellenorzesehez amennyiben nincs kapcsolat az alap egységgel, roviden nyomja meg a kartyan talalható beepített gombot. A LED kijelzo 1 villanással erositi meg az elem alkalmassagát. Amennyiben a LED tovabb villog, vagy nem villan ki, akkor a kártya elemet ki kell cserelni.



Ovatosan nyissa ki a kártya elemtarto boritasat. Vegye ki a lemerult elemet es helyezzen be ujat ugyelve a megfelelo polaritasra. Az elem csereje nem okozza a kártya kod informacio vesztést, mivel az engedelyezesi adat az MCU-memoriaba kerül tarolasra. Ovatosan zárja vissza a kártya elemtarto boritasat. Az osszes resznek jól kell illeszkednie a vissza záras után. Amennyiben jól illeszkednek a reszek a kártya használható.

FIGYELMEZTETES!

UJ ELEM VASARLASAKOR ELLENORIZZE, HOGY AZ UJ ELEM ELETTARTAMA MEG NEM JART LE ES HOGY AZ ELEM BORITASA KORROZIO MENTES LEGYEN. VASAROLJON ELEMET MEGBIZHATO FORRASBOL.

FIGYELMEZTETES!

VEGYE KI AZ ELEMET A TARTALÉK INDITASGATLO KARTYABOL, HA NEM HASZNÁLJA!

Indításgatlo kártya vesz kikapcsolása

Karbantartás/szerviz mód

Amennyiben az indításgatlot hatastalanítani kell (elveszett vagy lemerült az elem) engedélyezze a karbantartás/szerviz módot a mobiltelefonos alkalmazás vagy a menü programozáson keresztül. A Gyárilag beállított PIN kód: 1-1-1

FIGYELEM!

A GYARILAG BEÁLLÍTOTT PIN-KODOT KERJÜK VALTOZTASSA MEG AZ ESZKÖZ HASZNALATÁNAK MEGKEZDESE ELÖTT.

JEGYZZE LE AZ ÚJ PIN-KODOT ÉS NE HAGYJA AZ AUTOBAN VAGY AZ AUTO KOZELEBEN.

Javasoljuk, hogy állítsa a rendszert szerviz módba, mielőtt a járművet szervizben hagyja, vagy átadja parkoláskor. Ebben a módban a beépített elektronika nem reagál a biztonsági rendszerre és kikapcsolja az összes funkciót, hogy megkönnyítse a szervizelést vagy parkolást. Mitöbb nem kell átadnia az indításgatlo kártyát a parkolónak vagy szervizes munkatársnak. Ezt a módot a menü programozáson vagy a mobiltelefonos alkalmazáson keresztül tudja aktiválni. A szerviz mód aktiválását 1 csippanás jelzi. A mód kikapcsolását 2 csippanás jelzi.

1. Menü Programozása

Adja meg a PIN kódot (lásd PIN kód megadása 20. oldal). Helyes PIN kód bevétel 6 csippanás érosíti meg 5 másodperc hosszan. Az indításgatlo kártya ideiglenesen kikapcsolásra kerül, a gyújtás kikapcsolásáig. Amennyiben a PIN kód helytelen, a (helytelen PIN kód) hangjelzés lesz hallható.

A kártya állandó kikapcsolásához, aktiválja a szerviz módot (lásd karbantartás/szerviz mód bekapcsolása, 17. oldal)

2. Indításgatlo kártya

Helyezze a kártyát a radio hatótávolságon belül, kapcsolja be a gyújtást és várjon a kártya felismerés hangjelzésre. A szerviz mód bekapcsolásához tartsa nyomva a kártya gombját amíg a LED jelző 3x felvillan, majd engedje el a gombot. A kikapcsolási folyamat hasonló a bekapcsolási folyamathoz.

3. Mobiltelefonos alkalmazás

A karbantartás/szerviz mód engedélyezésének részletes leírást lásd 17. oldal.

FIGYELEM!

AMENNYIBEN A KÁRTYA ELEME LEMERULT VAGY A KÁRTYA HIBAS, A SZERVIZ MOD NEM ENGEDÉLYEZHETO AZ INDÍTÁSGATLO KÁRTYÁN KERESZTUL.

PANDECT BT MOBILtelefonos alkalmazás

A mobiltelefonos alkalmazás fő funkciója az indításgatlo beállítása, a szerviz mód feletti vezérlés, az indításgatlo kártyák ellenőrzése.

Az alkalmazás IOS és Android-os Bluetooth 4.0 –os készülékeken használható. Az alap egység és az alkalmazás közötti kommunikáció speciális kód csatornán Bluetooth Smarton keresztül történik. Az alap egység és az alkalmazás közötti kapcsolat csak azon az eszközön keresztül lehetséges, ami előzőleg a rendszer memóriájába mentésre került. Az energia takarékoság érdekében az alkalmazással történő kapcsolat csak a gyújtás bekapcsolásakor van jelen. Amikor a gyújtás kikapcsolásra kerül, a rendszer bontja a Bluetooth –kapcsolatot.

Alkalmazás telepítése

Töltse le az ingyenes Pandect Bt alkalmazást az eszközére.

Az alkalmazás telepítése után vegesse el a parosítási folyamatot, a mobiltelefonos eszközt a rendszer memóriájába el kell menteni.

FIGYELEM!

KAPCSOLJA BE A MOBILTELEFONON A BLUETOOTH-T AZ ALKALMAZÁS MUKODESEHEZ.

Mobiltelefonos alkalmazás letöltése és törlése

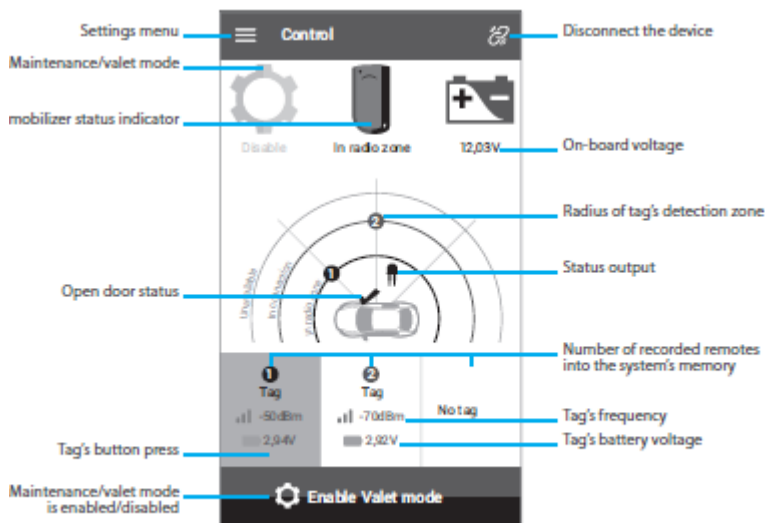
Az Indításgatlo memóriájába a mobiltelefon felvételéhez, adja meg a PIN kódot. A Gyári PIN kód értéke 1-1-1 (lásd "PIN kód megadása" 21. oldal). Miután az utolsó számjegy megadásra került, ne kapcsolja be a gyújtást. A rendszer a parosítás folyamatát kb. 2 percig végzi. Nyissa meg az alkalmazást és válassza ki "eszközök keresése"-opciót. Az alkalmazás megkezdí az indításgatlo keresést a Bluetooth-on keresztül. Írja be a 6 számjegyű kódot a telefonjába. (Ez a kód a muanyag PIN kártyán található). A kód megadásával az eszközök parosítása befejeződik.

Mobiltelefonos alkalmazás használata

A mobiltelefonos alkalmazás parosítása az indításgatlo egységgel csak akkor lehetséges, ha a gyújtás a radio hatótávolsági zónán belül került bekapcsolásra. Az indításgatlo kártyák jelenléte nincs hatással az alkalmazás működésére.

Barmikor az alkalmazásba történő belepéskor a mobiltelefonon szükseges a PIN kód megadása, az esetleges illetektelen belepések megelőzése érdekében, pl. telefonlopás esetén. A gyári PIN kód a 1-1-1-1. A helyes PIN kód megadása után az alkalmazás lehetővé teszi az indításgatlo vezérlést.

Mobiltelefon alkalmazásba történő belepéskor meghatározott számú PIN kód bevíteli próbálkozás lehetséges. 3 kísérlet után, amennyiben a megadott PIN kódok helytelenül kerültek megadásra, az indításgatlo blokkolja az alkalmazáshoz történő hozzáférést. A resetelési folyamat csak a fő egység PIN kódjának megadása után kerül végrehajtásra. (részletes leírást lásd "PIN kód bevitele "20. oldal)



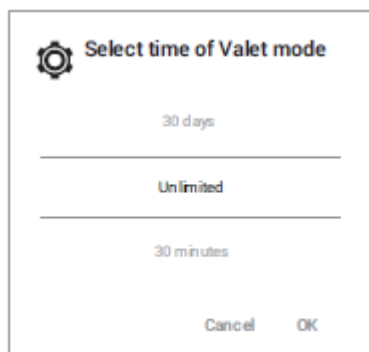
Szerviz/karbantartás mod engedélyezése

A rendszert ezzel a moddal lehet szerviz modba allítani, mielőtt a járművet szervizre, automosónak vagy parkolására adja. Lehetőse van idő periodus beállítására is. Amennyiben a jármű sokaig marad szervizeles alatt, valassa ki az "Unlimited/hatarozatlan" opciot vagy allítsa be az idő egyseget. Használja a minimum időegyseget "30 perces, 1 ora, 2 ora.." pl. az automosoba torteno jármű atadasakor.

A szerviz mod bekapcsolását a főképernyőn a következő jel jelzi:



A szerviz mod bármikor a mobiltelefonos alkalmazás, kártya, vagy programozás menu segítségével kikapcsolható.



FIGYELEM!

AMIKOR AZ INDÍTÁSGÁTLÓ FŐ EGYSEG FŐ FESZULTSEGFORRASA SZERVIZMODBAN VAN ÉS BIZONYOS IDEIG SZETCSATLAKOZTATÁSA KÉRÜL, AZ INDÍTÁSGÁTLÓ VISSZAÁLLITJA A KEZDETI FELTÉTELEKET A FESZULTSEGFORRÁS VISSZÁLLÁSA UTÁN.

Menu beállításai

Vezerles

Visszalepes a "Control/vezerles" fomenube

Applikacio/alkalmazas

SOUND/Hangjelzes – az alkalmazásban a figyelmezteto hangjelzesek be/kikapcsolas.

RINGTONE -Csengohang – **figyelmezteto** csengohang kivalasztasa.

NOTIFICATIONS VIBRATION -Rezges – rezges/ kikapcsolasa figyelmeztetes vetelekor.

Beallitasok

PIN Kod megvaltoztatasa – az alkalmazasba torteno belepeshez es a szerviz PIN Kod megvaltoztatasa. A PIN kod mobil alkalmazason keresztul torteno megvaltoztataskor, a programozas menu szerviz PIN kodja is megvaltozik, ezzel a kod tartalmazni fogja az alkalmazas uj PIN kodjanak az elso 3 szamjegyet. Jegyezze le az uj PIN kodot (lasd 13. oldal)

Szerviz mod hangjelzese-szerviz mod hangjelzesenek ki/bekapcsolasa.

Hangjelzes elveszett kartya eseten –barmely modban **blokkolas** hangjelzes ki/bekapcsolasa (inditasgatto, rablasgatlas1, rablasgatlas2).

Halado beallitasok

Radio rele mozgás érzékelő – a foegyseg mozgás érzeklojének engedelyezese/kikapcsolasa - mozgaserzekelojének ki/bekapcsolasa. Az érzeklo engedelyezesével a motor blokkolas csak a jarmu elindulasakor es a gyujtas bekapcsolaskor kovetkezik be. Az érzeklo kikapcsolasaval a motor blokkolas akkor kovetkezik be, ha a gyujtas bekapcsolasra kerult fuggetlenül attol, hogy a jarmu mozgásba kerul vagy sem.

Az inditasgalo egysegbe epített mozgás érzeklo érzekenysenek beallitasa-.az ertekek 0-100 kozott allithato be. 0 a legkisebb egyseg, a 100 a legmagasabb.

Rablasgatlas mod- A rablasgatlas mod kivalasztasa ((Antihijack/Rablasgatlas1, Rablasgatlas 2) Ennek a modnak a mukodesi leirasa a "rablasgatlas mod" reszben talalhato.

A kimenet helyzet modjanak kivalasztasa. (a kartya a radio zonaban van, motor blokkolas). Ennek a modnak a mukodesi leirasat lasd a "kimenet helyzete" reszben.

A Kartya érkelesi hatotavolag -a kartya észlelesi hatotavolsagi zonajanak megvaltoztatasa.(-127-max ertekek, 0 minimum ertekek).

Kartya mozgaserzekelo érzékenysége- az inditasgatto kartyaba epített gyorsulasmero érzekenysenek beallitasa. (érzekenységi ertekek: 0-7-ig . A 0 ertekek a legalacsonyabb, a 7 a legmagasabb ertekek.

Amennyiben nincs mozgás érzekelve, az inditasgatto kartya energiatakarékos modba kapcsol, es nem kuldo információt a radio csatornan keresztül. Mozsás érzekelsekor az energiatakarékos mod kikapcsol.

Lemerult elem figyelmeztetes - az inditasgatto kartya elem lemerulesenek jelzese.

Szoftver frissites

Fo egyseg szoftver frissitese

Toltse le a fo egyseg szoftver frissitese a mobiltelefonjara. A PANDECT BT alkalmazason belul lepjen be a "szoftver frissitese" menube es allitsa be a "Letoltes" modot. A letoltes mod mar korabban figyelmeztetni fogja a szofter letoltes kivalasztasara, es az egysegre torteno letoltesre.

FIGYELEM!

A SZOFVER FRISSITESHEZ ENGEDELYEZNI KELL AZ ALKALMAZAS HOZZAFERESET AZ ESZKOZEN LEVO KEP ES A MULTIMEDIA FILE-OKHOZ.

Eszkoz kivalasztasa

Ez a funkcio a telefon memoriajaban levo eszkozok parositasahoz, uj eszkozok keresesehez, eszkozok torlesehez hasznalhato.

A RENDSZER TELEPITESE ES KONFIGURACIOJA

Rendszer programozasa

PIN kod bevitele

Hasznalja a PIN kodot vesz hatastalanitashoz es az inditasgatlo beallitasok elereséhez. A PIN kod megadasa a gyujtas be/kikapcsolasaval tortenik.

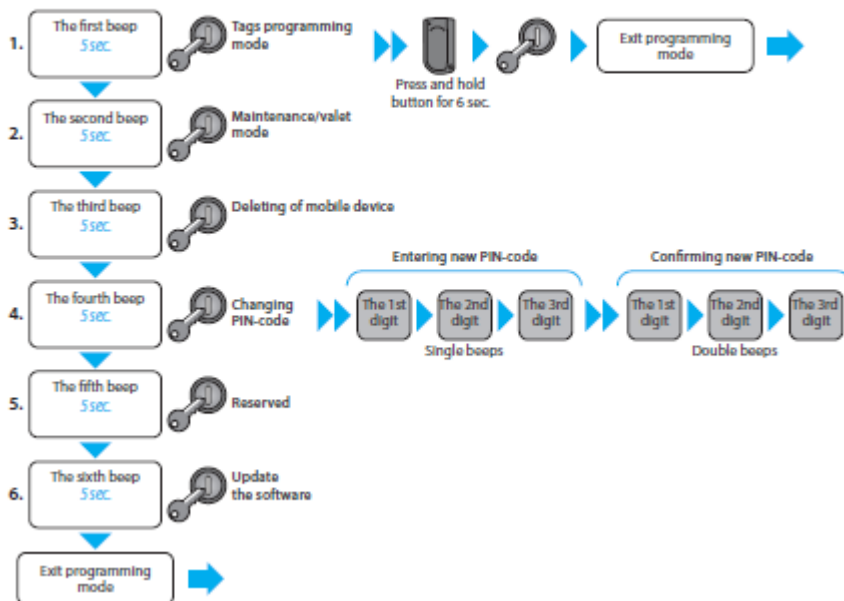
Tavolitsa el az inditasgatlo kartyabol az elemet vagy tavolitsa el az inditasgatlo kartyat a radio hatotavolsagi zonabol. Kapcsolja be a gyujtast es varjon a figyelmezteto hangra, par masodperccel a gyujtas bekapcsolasa utan az " PIN kod bevitele", jelzohang egyszer csippan. (az elso szamjegy bevitele). Amennyiben a gyujtas egymás utan kerult bekapcsolásra es a karta nincs jelen, a figyelmezteto hang nem lesz hallhato (a rendszer beviszi az elso szamjegyet) ezutan 10 csippanas lesz hallhato. Azonnal kapcsolja ki a gyujtast, ahogy a csippanasok szama elerte a PIN kod elso szamjegyenek az erteket. Az elso csippanaskor a gyujtas kikapcsolasa az 1-es szamnak felel meg, a 10 csippanas utani gyujtas kikapcsolasa a 0 szamjegyenek felel meg.

Kapcsolja be a gyujtast, "PIN kod bevitele", jelzohang 2x lesz hallhato, (a masodik szamjegy bevitele, majd 10 csippanas kovetkezik. Azonnal kapcsolja ki a gyujtast, ahogy a csippanasok szama elerte a PIN kod masodik szamjegyenek az erteket.

Kapcsolja be a gyujtast, " PIN kod bevitele", jelzohang 3x lesz hallhato, (a harmadik szamjegy bevitele, majd 10 csippanas kovetkezik. Azonnal kapcsolja ki a gyujtast, ahogy a csippanasok szama elerte a PIN kod harmadik szamjegyenek az erteket.

Kapcsolja be a gyujtast. Amennyiben a PIN kod helytelen a "Pin kod helytelen hangjelezes lesz hallhato, a rendszer visszater a PIN kod bevitele folyamat elejere. Amennyiben a PIN kod helyesen lett megadva a rendszer azt 6 x 5 masodperces hosszu csippanasokkal jelzi.

Programming menu



1. Indításgatlo kártya programozása

A kártya programozásához az első hangjelzésnél kapcsolja ki majd be a gyújtást.

A gyújtás bekapcsolásakor a kártya észlelés folyamata elkezdődik. Helyezze be az elemeket a kártyákba és tartsa nyomva a vezérlő gombot a kártyán amíg a LED jelző 6x felvillan (6 másodperc) majd engedje el a gombot. Amennyiben helyesen végezte el a műveletet 1 csippanás lesz hallható. Ismétlje meg ugyanezt az eljárást a 2. és 3. kártyánál is. A kártyák parosítása közben ne teljen el több, mint 2 perc. A programozási folyamat befejezéséhez kapcsolja ki majd be a gyújtást.

FIGYELEM!

A RENDSZERHEZ MAX. 3 KÁRTYA PAROSÍTHATÓ

FIGYELEM!

AZ ELSŐ KÁRTYA PROGRAMOZÁSA UTÁN AZ ÖSSZES ELOZOLEG BEPROGRAMOZOTT KÁRTYA és RADIO RELE TORLESRE KERÜL A RENDSZER MEMORIAJÁBOL, TEHAT AZOKAT UJRA BE KELL PROGRAMOZNI.

2. Szerviz mód aktíválása

Szerviz mód kiválasztásához kapcsolja ki a gyújtást a második hangjelzésnél.

A módból történő kilépéshez használja az indításgatlo kártyát vagy a telefonos alkalmazást.

3. Mobiltelefon torlése a rendszer memóriájából

A mód kiválasztásához kapcsolja ki a gyújtást a harmadik hangjelzésnél.

FIGYELEM!

EZT AZ FOLYAMATOT A RENDSZER BESZERELESE UTÁN KELL VEGREHAJTANI MIUTAN A KIGESZÍTŐ BEÁLLÍTÁSOK MÁR EL LETTEK VEGEZVE A MOBILOS ALKALMAZÁSON KERESZTUL VAGY A RENDSZER ATADÁSRA KERÜLT AZ TULAJDONOSNAK

4. PIN kod megváltoztatása

Ennek a modnak a kiválasztáshoz kapcsolja le a gyújtást a negyedik hangjelzésnél.

A PIN kód 4 számjegyből áll. A gyári érték 1-1-1.

Kapcsolja be a gyújtást és várjon a figyelmeztető hangra, pár másodperccel a gyújtás bekapcsolása után a "PIN kód bevitele", jelzohang egyszer csippan. (az első új PIN kód számjegy bevitele), ezután 10 csippanás lesz hallható. Azonnal kapcsolja ki a gyújtást, ahogy a csippanások száma elérte az új PIN kód első számjegyének az értéket (1-9-ig). Az első csippanásnál a gyújtás kikapcsolásával az 1-es számnak felel meg, a 10 csippanás utáni gyújtás kikapcsolása a 0 számjegynek felel meg.

Kapcsolja be a gyújtást, "PIN kód bevitele", jelzohang 2x lesz hallható, (a második számjegy bevitele), majd 10 csippanás következik. Azonnal kapcsolja ki a gyújtást, ahogy a csippanások száma elérte az új PIN kód második számjegyének az értéket.

Kapcsolja be a gyújtást, "PIN kód bevitele", jelzohang 3 x lesz hallható, (a harmadik számjegy bevitele), majd 10 csippanás következik. Azonnal kapcsolja ki a gyújtást, ahogy a csippanások száma elérte az új PIN kód harmadik számjegyének az értéket.

A rendszer várakozik a PIN kód megerősítésre a harmadik számjegy bevite után.

Kapcsolja be a gyújtást, amennyiben a PIN kód helyes a "PIN kód bevitele" hangjelzés lesz hallható. Az új PIN kód bevitelenek megerősítése hasonló az első szám megadásához hangjelzéssel (de a csippanás dupla lesz nem pedig egyszeri). Amennyiben a PIN kód helytelen a "PIN kód helytelen" hangjelzés lesz hallható, és a rendszer visszatér a PIN kód megadásához folyamat elejére.

6. Szoftver frissítés

A szoftver frissítéséhez, kapcsolja ki a gyújtást a 6. hangjelzés után. Töltse le a szoftvert a Pandect BT mobiltelefonos alkalmazáson keresztül. (részletes leírást lásd "szoftver frissítés" 19. oldal)

A rendszer telepítése

A Pandora Immo indításgátoló 12 V fedelzeti feszültséggel rendelkező járművekhez tervezték.

A blokkoló egységet a jármű test nehezen elérhető, eldugott helyre kell elhelyezni, ahol nehezen megtalálható vagy részleges karosszéria, motor vagy belső tér megbontása lenne szükséges a megtalálásához.

A blokkoló radio relet a jármű belső részére vagy a motor terebe kell elhelyezni (a motorháztető alatt) úgy, hogy azt közvetlenül víz, hő és mechanikai hatás ne érhesse. Legalább pár cm-rel fém felülettel vagy fém részekről távol helyezze el egységet mert zavart okozhatnak a radio relet működésében.

A védett helyre történő beszereléskor a radio csatorna hatótávolságot ellenőrizze le. A normál működéshez a hatótávolságnak a blokkoló egység helyétől a vezető ülésig lévő távolság duplája kell hogy legyen. Az indításgátoló egységet a jármű vezetékek kotelek közelében is elhelyezhető.

A fő egység elhelyezését változtassa meg, ha a radio hatótávolság a kártya és a főegység között nem megfelelő. (forgassa el vagy helyezze el más helyre.)

FIGYELEM! NE CSATLAKOZTASSA A RENDSZERT ELTERO TIPUSU JARMUBE VAGY HA NEM 12V FESZULTSEGU.

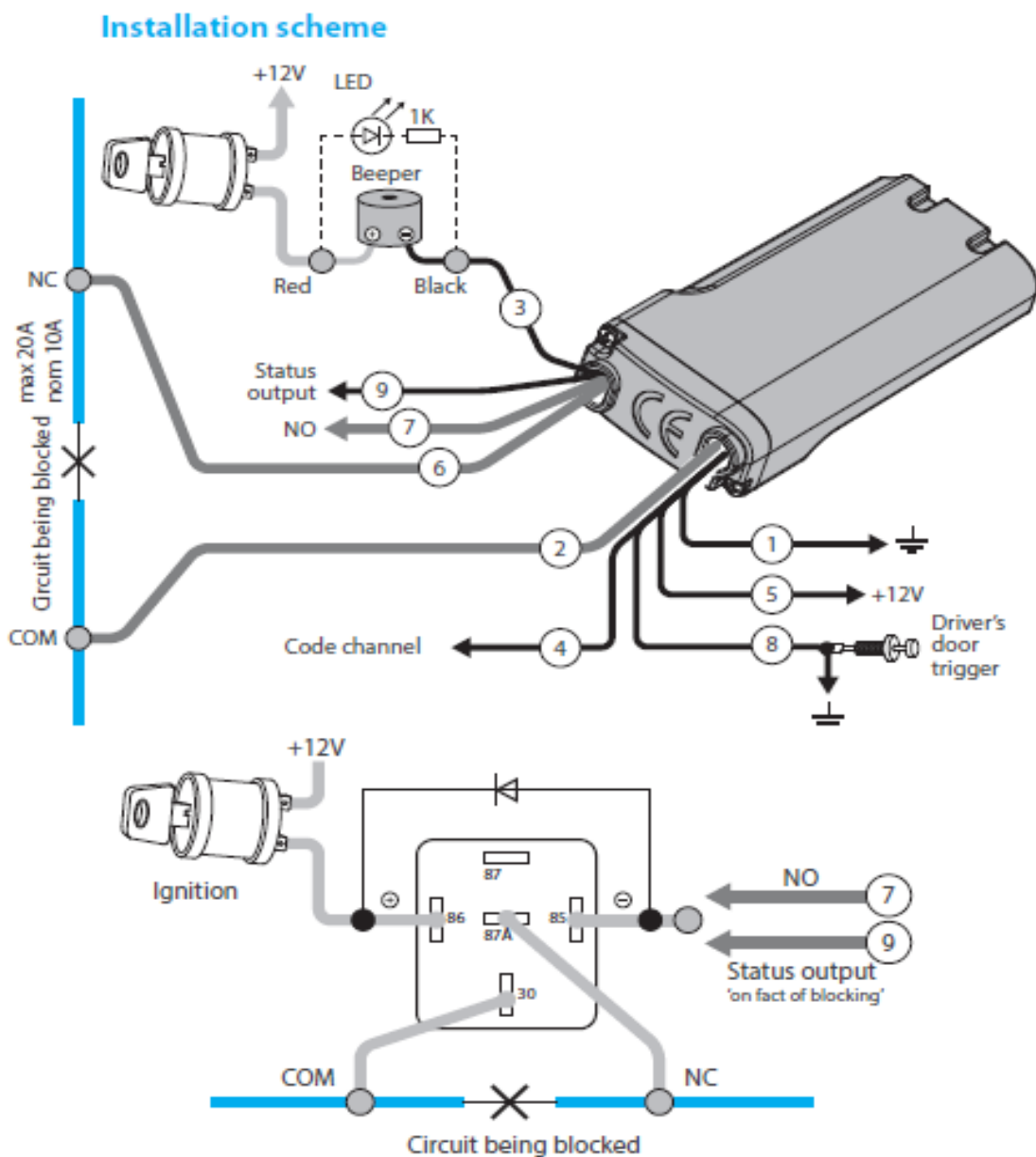
NE HAGYJON KI EGY A BIZTONSAGI RENDSZER CSOMAGJAHÓZ TARTOZO BIZTOSITEKOT SEM A BESZERELESKOR.

NE CSATLAKOZTASON OLYAN BIZTONSAGI RENDSZERT AMINEK A VEZETEKEI SERULTEK.

A RENDSZERT OLYAN HELYEN HELYEZZE EL AHOL A RESZEI NEM SERULHETNEK MEG ES AZOKAT KOZVETLENUL VIZ, HO ES MECHANIKAI HATAS NE ERJE.

AZ INDITASGATLO NEM IGENYEL KARBANTARTAST, NE SZERELJE SZET AZ EGYSEGET ES MEGHIBASODASA ESETEN, A JAVITAST CSAK SZAKMUHELY VEGEZHETI.

BEKOTESI RAJZ



Vezetek leirasa

Nº	KIJELOLES
1	GND/TEST
2	COM rele
3	Gyujtas
4	Kod csatorna
5	+12V
6	N.C. rele
7	N.O. rele
8	Vezeto feloli ajto bemenet
9	Kimenet helyzet

Vezetek 1 (Test) Ezt a vezeteket jarmutesthez kell csatlakoztatni. (egy jól testelt pontra kossuk be) Ezt a vezeteket kell eloszor bekotni beszereskor.

Vezetek 2, 6, 7 (COM, N.C., N.O. relek)

A beépített elektromagneses rele csatlakozasa ami a blokkolast vegzi. A Normal zaras csoport (COM es N.C) az aramkor zarasara hasznalhato. A Normal nyitott csoport (COM es N.O.) a blokkolashoz hasznalhato kiiktatással vagy a kiegeszito rele kapcsolashoz. A kapcsoló aramkor nem lehet nagyobb mint 10 A allando aramosseg es nem nem több mint 20 A. (aramkorok kapcsolasakor induktiv alkatreszek nelkul)

Vezetek 3 (Gyujtas)

Az a vezetek a szirena negativ kimenetehez csatlakozik. A szirena pozitiv kimenete a gyujtas kapcsolohoz csatlakozik vagy a megfelelo vezetekhez ahol 12 V feszultseg jelenik meg a gyujtas bekapcsolasakor es a gyujtas lekapcsolasaig jelen van. LED parhuzamosan csatlakoztathato a csipogohoz 1000....1500 Ohm ellenallással.

FIGYELEM! NE CSATLAKOZTASSA A GYUJTAS KAPCSOLOT A SZIRENA NELKUL KOZVETLENUL A JARMU ARAMKOREHEZ

Vezetek 4 (Kod csatorna) specialis digitalis kimenet a kegeszito eszkozok csatlakozasahoz.

Vezetek 5 (Aramforras) Egy nagyerteku biztositek utani allando +12 V-os pontra kotheto es ez a feszultseg megmarad a gyujtas be/kikapcsolaskor, elesites/hatastalanitskor.

Vezetek 8 (Vezeto feloli ajto bemenet). Ez a bemenet csatlakozik ahhoz a vezetekhez ami az ajto nyitasakor testel. Ezt a vezeteket **kell** bekotni a Rablasgatlo 2 mod mukodeséhez

Vezetek 9 (Status kimenet) A kulso egység negative kimenetehez csatlakozik a kiegeszito eszkozokkal valo mukodeshez. A mukodes a mobiltelefonos alkalmazásban allithato be.

MUKODESI TULAJDONSAG

PARAMETEREK NEVE	FO EGYSEG	KARTYA
Meret, (mm)	56x25x11	51x28x6
Feszultseg, (V)	8...18	3
Aram Fogyasztas, (mA)	3	-
Aram Fogyasztas, blokkolaskor (mA)	70	-
Maximalis terhelhetoseg, blokkolas egyseg bekapcsolasakor 'A' kimenet	9 (max. 20, nem tobb mint 1 perc)	-
Elem	-	CR2032
Radio frekvencia	2.4-2.5	2.4-2.5
Vezerlo kod tipusa	Dinamikus Bluetooth Smart	
Mukodesi homerseklet tartomany	-40-+85	-20-+70